

Verksamhetsplanering och budget 2013

**Samordningsförbundet
Botkyrka, Huddinge och Salem**

Samordningsförbundet HBS, c/o Huddinge kommun, introduktionsenheten, 141 35 Huddinge
Besöksadress. Patron Pehrs väg 8, Huddinge C
08-530 635 65 | elin.asplund@huddinge.se | www.samordningsforbundethbs.se



SAMORDNINGSFÖRBUNDETS VERKSAMHETSPLANERING 2013

1. INLEDNING.....	3
2. SAMORDNINGSFÖRBUNDETS ÄNDAMÅL OCH UPPGIFTER.....	3
3. VERKSAMHETSINRIKTNING 2013	3
3.1 Verksamhetsutveckling	5
4. FÖRSLAG TILL VERKSAMHETENS ÖVERGRIPANDE MÅL 2013	5
4.1 Övergripande mål för finansierade projekt/verksamheter.....	6
5. MÅLGRUPP FÖR REHABILITERINGSINSATSER I SAMVERKAN.....	6
5.1 Pågående finansierade samverkansinsatser.....	6
5.2 Nya samverkansinsatser 2013	8
6. ARBETSORGANISATION.....	8
6.1 Styrelse.....	8
6.2 Beredningsgrupp och styrgrupper	9
7 BUDGET 2013	9
7.1 Ekonomiska förutsättningar	9
BILAGOR.....	12
ORGANISATIONSSKISS.....	12
PÅGÅENDE FINANSIERADE INSATSER 2012 MED PLANERAD FORTSÄTTNING 2013.....	13

Samordningsförbundets verksamhetsplanering 2013

1. Inledning

Samordningsförbundet Botkyrka, Huddinge och Salem startar sin verksamhet den 1 januari 2013. Sedan tidigare har det funnits samordningsförbund i Botkyrka respektive Huddinge. Denna verksamhetsplan har tagits fram av ägarparterna i det nya förbundet och i samarbete mellan de två tidigare samordningsförbunden Botkyrka och Huddinge/HUSAM. Verksamhetsplanen lyfter fram förutsättningar för den finansiella samordningen och fokuserar på ägarparternas viljeinriktning för 2013. Verksamhetsplanen antas av den styrelse som utses för det nya förbundet och tillträder i januari 2013.

Samordningsförbundet har till uppgift att stödja samverkan kring personer som är i behov av samordnade rehabiliteringsinsatser mellan Arbetsförmedlingen, Försäkringskassan, Stockholms läns landsting och kommunerna. Samverkansarbetet ska fungera som ett effektivt stöd för att människor ska kunna förbättra sin hälsa och sin förmåga till förvärvsarbete och/eller studier.

Finansiell samordning ger myndigheterna en unik möjlighet att gemensamt utveckla välfärdsarbetet. Den finansiella samordningen innebär en gemensam arena där de samverkande myndigheter kan verka tillsammans, utveckla ett gemensamt synsätt och ta ett samlat ansvar utifrån individens behov och lokala förutsättningar.

2. Samordningsförbundets ändamål och uppgifter

Samordningsförbundet har enligt förbundsordningen till uppgift att:

1. Besluta om mål och riktlinjer för den finansiella samordningen.
2. Stödja samverkan mellan samverkansparterna.
3. Finansiera sådana insatser som ligger inom de samverkande parternas samlade ansvarsområde.
4. Besluta på vilket sätt de medel som finns för finansiell samordning ska användas.
5. Besluta om förbundets arbetsordning.
6. Upprätta verksamhetsplan, budget och årsredovisning för förbundet.
7. Svara för uppföljning och utvärdering av rehabiliteringsinsatserna.

Enligt lagen om finansiell samordning av rehabiliteringsinsatser (2003:1210) och dess förarbeten betonas samordningsförbundets arbete som ett fristående organ för möjliggörande av samordnade rehabiliteringsinsatser, både operativt och strukturellt, samt för utveckling av samarbetet mellan parterna inom rehabiliteringsområdet. Däremot får samordningsförbundet inte ägna sig åt myndighetsutövning gentemot enskilda individer.

3. Verksamhetsinriktning 2013

Rehabiliteringsansvaret är idag uppdelat på flera sektorer där varje aktör bedriver insatser utifrån egna uppdrag och ansvar. Samtidigt är de olika aktörernas insatser beroende av varandra för att en väl fungerande rehabilitering ska komma till stånd. För de allra flesta individer fungerar myndigheternas stöd bra och de får den hjälp och det stöd som just de behöver.

Samordningsförbundet Botkyrka Huddinge Salem

Att ansvaret för den enskilde är fördelat på flera aktörer kan dock utgöra hinder mot en effektiv rehabilitering för vissa grupper av individer. Det kan vara särskilt problematiskt att rehabilitera människor som har en kombination av fysiska, psykiska, sociala och arbetsmarknadsrelaterade problem. För att hjälpa dessa människor är det nödvändigt att aktörerna samordnar sina insatser. Insatserna ska fungera som ett effektivt stöd för att människor ska kunna återfå hälsan och öka sina möjligheter till arbete eller studier. Inriktningen är att insatserna ska vara till nytta för medborgare som behöver samordnad rehabilitering och/eller vara förebyggande för att möta problem innan de har blivit för stora och svåra.

Insatserna ska bygga på;

- Kunskap om vad som hjälper (evidens).
- Kunskap och erfarenhet som personal i samverkande organisationer besitter.
- Systematisk uppföljning av insatser och resultat.
- Utvärdering av nya metoder och arbetssätt.
- Möjligheten att föra in nyvunnen kunskap i ordinarie verksamhet/verksamheter.

Inom tidigare samordningsförbund i Botkyrka och Huddinge/HUSAM har man diskuterat en utveckling av förbundets verksamhet till att i större utsträckning finansiera långsiktiga samverkansinsatser. Tidigare har tyngdpunkten legat på finansiering av tidsbegränsade utvecklingsprojekt. Förbunden beslutade inför 2012 att även arbeta för att i högre utsträckning utveckla samverkanskultur och stödja kompetensutveckling (t.ex. utbildningar för handläggare och vårdgivare) samt att skapa mer permanenta processer/insatser. Utifrån denna diskussion kan förbundets verksamhet delas in i två delar:

UPPDRAG

Stödja metod- och kunskapsutveckling samt förbättrad samverkanskultur.

VERKSAMHET

Samordningsförbundet ska verka för förstärkning av samverkan och utgöra forum för kunskapsöverföring, metodutveckling och information genom att kartlägga, identifiera och visa på problem/möjligheter i samarbetet mellan myndigheterna. Samverkan ska främjas och utvecklas genom att stödja myndigheternas arbete med hur erfarenheter tas till vara på bästa sätt och möjliggöra gemensamma utbildningsinsatser, seminarier och erfarenhetsutbyte för professionella.

UPPDRAG

Finansiera, stödja och utveckla individinriktade samverkansinsatser samt långsiktiga och strategiska processer.

VERKSAMHET

För att samordning ska utvecklas behövs arenor och resurser som kan förvalta och utveckla goda idéer. Samordningsförbundet ska finansiera långsiktiga lösningar (samlokalisering, processer, insatser etc.) för de behov som inte är möjliga att finansiera inom ramen för ordinarie verksamhet eller i vardagssamverkan.

Förbundet ska också möjliggöra tidsbegränsade utvecklings- eller pilotprojekt som inte kan göras i ordinarie verksamhet. Genom detta kan utvecklingsarbete och samverkansstrukturer utvecklas för att sedan implementeras i ordinarie verksamhet eller kunskap och erfarenheterna tas tillvara inom verksamhet finansierad av förbundet.

Samordningsförbundet Botkyrka Huddinge Salem

3.1 Verksamhetsutveckling

Under 2013 ska Samordningsförbundet Botkyrka, Huddinge och Salem utöver finansiering av ovan beskrivna samverkansinsatser även rikta fokus på följande:

Kartläggningar och behovsanalyser

- Genom omvärldsbevakning och i dialog med samordningsförbundets medlemsparter se över behoven, förbundets övergripande mål och uppmärksamma eventuellt nya behov av rehabilitering i samverkan

Utveckling av samordningsförbundets interna organisation

- Ta fram en gemensam vision och värdegrund för det nya förbundet.
- Tydliggöra roller och uppdrag inom det nya förbundet.
- Ta tillvara på de erfarenheter och kunskaper som byggts upp inom samordningsförbunden Botkyrka och Huddinge samt inom de samverkansinsatser som bedrivits i Salem och bygga vidare på dessa erfarenheter i det nya förbundet.
- Aktivt medverka i utbildningar och nätverkssamarbete (övriga förbund i länet, NNS, Nationella Rådet m.fl.) i syfte att utveckla den egna verksamheten.

Processtöd till finansierade insatser

- Anordna projektledarträffar och främja kunskaps- och erfarenhetsutbyte mellan finansierade insatser/projekt.
- I samarbete med insats-/projektägare ansvara för uppföljningen av de finansierade insatserna.

Information

- Sprida information om samordningsförbundet och dess verksamhet genom gemensamma hemsida och nyhetsbrev samt ta fram en broschyr om det nya förbundet.
- Informera om samordningsförbundet och dess verksamhet hos de samverkande myndigheterna och andra relevanta aktörer.

4. Förslag till verksamhetens övergripande mål 2013

Det övergripande målet med finansiell samordning inom rehabiliteringsområdet är att samhällets resurser används på ett bättre och mer effektivt sätt för att möjliggöra förbättrad hälsa och förmåga till förvärvsarbete och/eller studera hos medborgare i Botkyrka, Huddinge och Salem.

De insatser som samordningsförbundet finansierar ska därför:

- vara till nytta för medborgarna i deras rehabilitering (bidra till bättre välmående och att individen får rätt insats och ökar sin möjlighet att arbeta/studera och egen försörjning).
- bidra till effektivare arbete inom rehabiliteringsområdet (genom att ex. undvika dubbelarbete och hantera de problem som kan uppstå i välfärdens sektorisering).
- bidra till samhällsekonomiska vinster (effektivare välfärdsarbete, minskade behov av rehabiliteringsinsatser och offentlig försörjning över tid och fler individer i självförsörjning).
- Skapa struktur och långsiktighet i samverkansarbetet.
- Möjliggöra ny utveckling inom samverkansområdet rehabilitering (ex. metoder, insatser och arbetssätt).
- Utveckla en gemensam helhetssyn utifrån förbundets verksamhet/uppdrag och utifrån individens behov.

Samordningsförbundet Botkyrka Huddinge Salem

4.1 Övergripande mål för finansierade projekt/insatser

Alla beviljade projekt/insatser ska ha projekt- och nyttomål som mäter hur pass väl man uppnår syftet med den finansiella samordningen. Dessa mål rör bl.a. deltagarflöden och effektmål i form av andel deltagare som närmast sig arbetsmarknaden. Målen kan skilja sig åt beroende på målgruppens förutsättningar, insatsens/projektets verksamhet och andra faktorer som påverkar resultatet. Tillsammans ska dock de finansierade insatserna totalt bidra till att:

1. minst 1400 individer tar del av samordnade rehabiliteringsinsatser,
2. minst 30 % av de som genomgått en arbetslivsinriktad rehabiliteringsinsats ska gå till egen försörjning, antingen genom arbete eller utbildning,

Vidare ska de finansierade insatserna bidra till att:

3. de personer som deltar i insatserna ska uppleva att deras hälsa förbättrats,
4. handläggare, vårdpersonal och övriga professionella som kommer i kontakt med insatserna ska uppleva att insatserna är till nytta för individen,
5. deltagare i utbildnings-, föreläsnings- eller seminarieverksamhet ska uppleva nytta av insatsen.

5. Målgrupp för rehabiliteringsinsatser i samverkan

De samverkansinsatser som samordningsförbundet finansierar ska rikta sig till medborgare i Botkyrka, Huddinge och Salem i förvärvsaktiv ålder, med behov av samordnad rehabilitering (t.ex. riskerar att falla mellan myndigheternas ansvarsområden eller har en svårbedömd problematik). Inriktningen är att insatserna ska vara till nytta för de personer som har en komplex problematik och/eller vara förebyggande för att möta problem innan de har blivit för stora och svåra.

En särskilt prioriterad målgrupp för den finansiella samordningen är unga som riskerar att hamna i långvarigt utanförskap.

5.1 Pågående finansierade samverkansinsatser

Samordningsförbunden Botkyrka respektive Huddinge/HUSAM har under 2012 bedrivit 11 insatser med planerad förlängning även 2013. Insatserna täcker in många behov och möter förbundets övergripande mål om att genom samordnad rehabilitering möjliggöra att fler invånare mår bra och ökar sin förmåga till arbete. Flertalet av de insatser och projekt som finansieras idag är framgångsrika och i förbunden har man fört dialog om att förvalta och utveckla dessa ytterligare snarare än att enbart satsa på nya tidsbegränsade projekt, även om denna möjlighet ska finnas kvar. I Salem har man idag en samverkans-insats som heter ADRIAN som man har för avsikt att fortsätta utveckla inom ramen för samordningsförbundet.

Många av verksamheterna som bedrivs idag i Huddinge och Botkyrka har stora likheter, t.ex. Kugghjul och multiprofessionella team i Samborådet och Samverkansteamet, Remiss- och kartläggningsteamet i Huddinge. För att ge en bild över de insatser som förbundet finansierar har vi valt att dela in insatserna i fyra kategorier utifrån målgrupp och behov:

1. Kortare utredningsinsatser

Kugghjulen hanterar stora flöden och har till syfte att klargöra rehabiliteringsbehov bland sjukskrivna patienter så att dessa får rätt stöd i rätt tid.

Kartläggningsteamet i Huddinge kan ses som en gemensam ingång till samtliga insatser. Verksamheten ger råd i handläggningen av deltagare som är i behov av samordnad rehabilitering samt träffar individer för behovskartläggning.

2. Längre stödinsatser för personer med långvarig och komplex problematik

Samborådet, Samverkansteam Huddinge och ADRIAN ger stöd till personer som har komplex, mångfacetterad, och ofta långvarig problematik.

3. Längre insatser för särskilda målgrupper

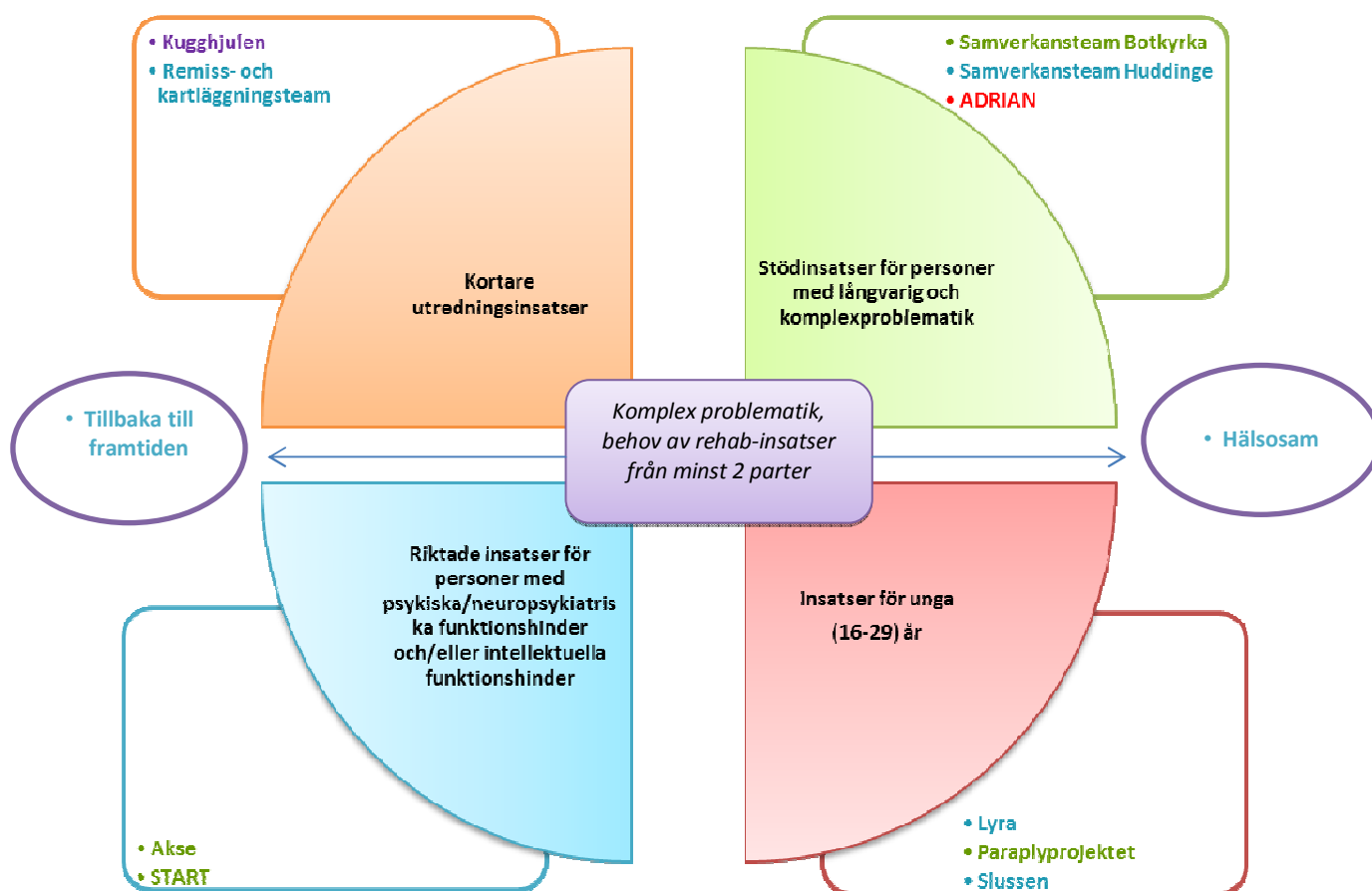
En grupp som särskilt uppmärksammas vara i behov av samordnad rehabilitering är personer med psykiatriska/neuropsykiatriska funktionshinder. Här har de tidigare förbunden haft insatserna AkSe, Utijobb och Start. AkSe beräknas fortsätta som insats och START har projekttid till 2014. Utijobb avslutades 2012, men erfarenheterna och metoderna tas tillvara i samordningsförbundets övriga insatser.

4. Insatser för unga

Unga är en särskilt prioriterad grupp inom den samordnade rehabiliteringen. Här planerar förbundet att fortsätta finansiera de tre ungdomsinsatser som idag ingår i ESF-projektet Grenverket Södertörn; Lyra, Paraplyprojektet och Slussen.

5. Förebyggande, förberedande och kompletterande insatser

För att arbeta motiverande och/eller arbetsförberedande finansierar dessutom förbundet "Hälsosam" som arbetar hälsofrämjande genom anpassade gruppverksamheter, samt projektsatsningen "Tillbaka till framtiden" som syftar till att stärka utvecklingen av socialt företagande och skapa fler arbetsträningsplatser.

Insatser/projekt finansierad av samordningsförbundet 2013

5.2 Nya samverkansinsatser 2013

Utöver den befintliga verksamheten som beskrivs finns behov av att skapa nya samverkansinsatser under 2013. Behov som lyfts fram är t.ex. insatser för unga Salembor och insatser för personer som har svårt att tillgodogöra sig ordinarie SFI-undervisning och som p.g.a. språkhindret i kombination med ohälsa eller annan problematik står utanför arbetsmarknaden.

6. Arbetsorganisation

Förbundet har en styrelse som fattar beslut om verksamhetens inriktning och budget. Nedan följer en kortfattad beskrivning av förbundets olika nivåer. Förbundets organisation finns också beskrivet mer utförligt i dokumentet "Roller och ansvar inom samordningsförbundet".

6.1 Styrelse

En styrelsen utsedd av medlemmarna beslutar om samordningsförbundets verksamhet. I styrelsen ingår en ordinarie och en ersättare från vardera medlem. Totalt består styrelsen av 6 ledamöter och 6 ersättare. Ersättaren har närvaro- och yttranderätt. Styrelsen utser inom sig en (1) ordförande och en (1) eller två (2) vice ordförande för den tid som styrelsen bestämmer.

I styrelsens uppdrag ingår bl.a. beslut om verksamhetsplan, budget och verksamhetsuppföljning. Styrelsen ska således fokusera på vad som ska göras och uppnås, vilket fastställs i uppdrag och mål, som sedan följs upp.

6.2 Kansli

Styrelsen har rätt att anställa den personal man bedömer vara nödvändig för att kunna bedriva en ändamålsenlig verksamhet. Kansliet leder och samordnar arbetet inom förbundet enligt styrelsens anvisningar. Samordningsförbundets kansli utvecklar, förankrar och driver förbundets intentioner på uppdrag av styrelsen. I relation till finansierade insatser/projekt är kansliet en beställare. Kansliet står för kontinuitet och struktur i samverkansarbetet.

För 2013 föreslås kansliet bestå av tre heltidstjänster fördelat på en verkställande tjänsteman, en processtödjare och motsvarande en deltidstjänst för ekonomiadministration och en deltidstjänst för övriga administrativa tjänster.

Verkställande tjänsteman ansvarar för att styrelsens beslut verkställs, planering, uppföljning och kommunikation etc. för förbundet som helhet. En processtödjare utgör ett särskilt stöd till projekt/insatser och verksamhet finansierad av förbundet, i detta ingår bl.a. att vara ett stöd till insatserna i metod- och verksamhetsutveckling samt uppföljningsarbete. I processtödjarens uppdrag ingår också att arrangera utbildningar och seminarier i syfte att utveckla samverkan. Utöver detta kommer processtödjare också att vara ett stöd till verkställande tjänsteman i verksamhetsutvecklingen av förbundet i stort.

Vidare har förbundet en administratör som hanterar styrelseadministration i form av bl.a. protokoll- och diarieföring och en ekonom som hanterar ekonomi och redovisning. Kanslitjänsterna köps under första halvåret 2013, via avtal av någon av medlemsparterna. Kompletterande konsulttjänster i form av t.ex. webbutveckling och informationstjänster kan köpas av förbundet vid behov.

Under första halvåret 2013 kommer de gamla samordningsförbunden Botkyrka och Huddinge/HUSAM att existera parallellt för att avsluta bokslutet. Ingen annan verksamhet

Samordningsförbundet Botkyrka Huddinge Salem

utöver bokslutsredovisning kommer att bedrivas i de gamla förbunden. Verkställande tjänstemän i de bägge gamla förbunden föreslås arbeta i det nya förbundet tills dess att verksamheten helt avslutats i de bägge tidigare förbunden. Den nya styrelsen beslutar under 2013 om långsiktiga anställningsförhållanden och tjänstetillsättning i det nya kansliet.

6.3 Beredningsgrupp och styrgrupper

Beredningsgruppen utgör ett stöd till verkställande tjänsteman i beredning av förslag till styrelsen samt i genomförandet av beslut. Beredningsgruppens uppdrag är också att lyfta fram behov av och ge förslag på insatser som ska stödja och utveckla samverkan mellan huvudmännen för målgruppernas bästa. Beredningsgruppen ska bestå av förvaltningschefer eller motsvarande, med tydligt beslutsmandat.

Till varje finansierad insats finns en styrgrupp som svarar för att projekt/insats genomförs enligt plan. Det är viktigt att styrgruppen består av rätt nyckelpersoner med erforderligt beslutsmandat och god insyn i aktuella verksamheter så att insatsen/projektet kan utvecklas i den riktning som avsetts. I styrgrupperna bör ingå projekt/processledare, insatsens/projektets ägare, resursägare och eventuellt mottagaren av insatsen/projektet (dvs. verksamheter som remitterar till insatsen/projektet). Sammanställande för styrgrupperna är respektive insats/projekts huvudman.

7 Budget 2013-2014

7.1 Ekonomiska förutsättningar

Finansieringen av samordningsförbundet sker genom att likvida medel överförs från medlemmarna till samordningsförbundet. Varje samverkanspart ska bidra med lika stor andel till samordningsförbundet. Försäkringskassan står dock för statens samlade andel, alltså även för Arbetsförmedlingens andel. De tre kommunerna ska gemensamt stå för en fjärdedel och landstinget står för återstående 25 % av tilldelade medel.

Under 2012 omfattar den finansiella samordningen i Botkyrka och Huddinge, där det sedan tidigare finns samordningsförbund, sammanlagt 16,6 miljoner kronor. Inför 2013 kommer tilldelningen för det nya förbundet att uppgå till 18,04 miljoner kronor. Därtill kommer de tillgångar som finns i befintliga förbund att kunna nyttjas i det nya samordningsförbundet. Dessa tillgångar beräknas vid 2012 års utgång uppgå till ca 8,5 miljoner kronor. Det nya förbundet skulle då ha knappt 27 miljoner kronor till sitt förfogande för 2013 års verksamhet.

Samordningsförbundet Botkyrka, Huddinge och Salem kommer att ha tolv pågående verksamheter i form av olika projekt och insatser under 2013. Flera av dessa verksamheter bedöms vara prioriterade för fortsatt finansiering av samordningsförbundet även under verksamhetsåret 2013 till en uppskattad kostnad av ca 20 miljoner kronor. Därtill kommer behov av att tillgodose verksamhet som främjar samverkan inom rehabiliteringsområdet för unga Salembor, insatser som riktar sig till myndigheternas personal såsom utbildning, seminarium etc. samt behov av nya och/eller utökade insatser. I förbundets uppdrag ingår även utvärdering av finansierade insatser varför en särskild budgetpost finns avsatt för köp av utvärderingstjänster.

De uppskattade kostnaderna för finansiering av samverkansinsatser 2013 uppgår därför totalt till ca 22 miljoner kronor. De administrativa kostnaderna under 2013 beräknas till 2,4 miljoner kronor. Vissa administrativa kostnader i samband med uppstart av ett nytt förbund beräknas vara engångskostnader, detta kan ex. vara kostnader för upprättande av ny hemsida, spridning av information och inköp av inventarier. Målet är att de administrativa kostnaderna inte ska överstiga 10 % av den totala budgeten.

Samordningsförbundet Botkyrka Huddinge Salem

7.2 Finansiering av samordningsförbundet

Fördelningen mellan kommunerna utgår från 2011 års befolkningstal och kommunernas nyckeltal kring hälsa och försörjning. Fördelningen är reglerad i förbundsordningen.

Medlem	Andel av medlemsinsatsen	Tilldelning tkr
Försäkringskassan och Arbetsförmedlingen	50,00 %	9 020
Stockholms läns landsting	25,00 %	4 510
Botkyrka kommun	11,75 %	2 120
Huddinge kommun	11,75 %	2 120
Salems kommun	1,50 %	270
SUMMA	100 %	18 040

Utöver medlemsintäkterna kommer även överskott från de gamla förbunden, i Botkyrka och Huddinge att överföras till det nya Samordningsförbundet. Dessa tillgångar beräknas vid 2012 års utgång uppgå till ca 8,5 miljoner kronor. Det nya förbundet skulle då ha knappt 27 miljoner kronor till sitt förfogande för 2013. Beslut om överföring av återstående medel från de gamla samordningsförbunden till det nya förbundet fattas av ägarna i samband med årsredovisning av förbunden.

Övervägande del av verksamhetens kostnader avser finansiering av insatser i form av projekt eller rehabiliteringsinsatser som drivs av samordningsförbundets medlemmar. En del avser också utvärdering av dessa insatser samt samverkansinsatser som riktar sig till myndigheternas personal, t.ex. utbildningar, seminarier osv. de administrativa kostnaderna utgör i förslaget ca 10 % av den totala budgeten.

För 2013 beräknas samordningsförbundet redovisa ett minusresultat om ca 6,3 mkr vilket skulle innebära att det innevarande överskott skulle minska till ca 2,6 mkr. För 2014 beräknas tidigare överskott vara förbrukade till stor del. Samordningsförbundet ser dock behov av att ha en likviditetsbuffert motsvarande minst 5 % av tilldelade medel varför en utökning av tilldelade medel 2014 är önskvärd.

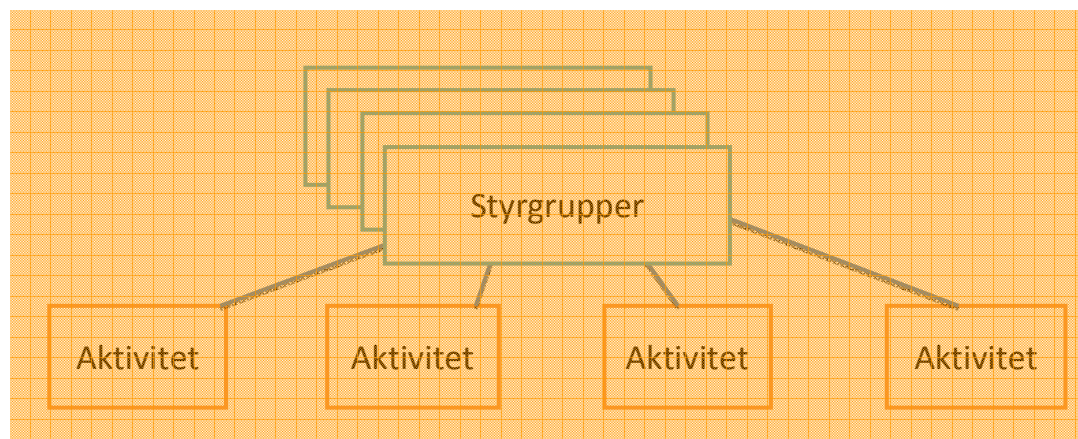
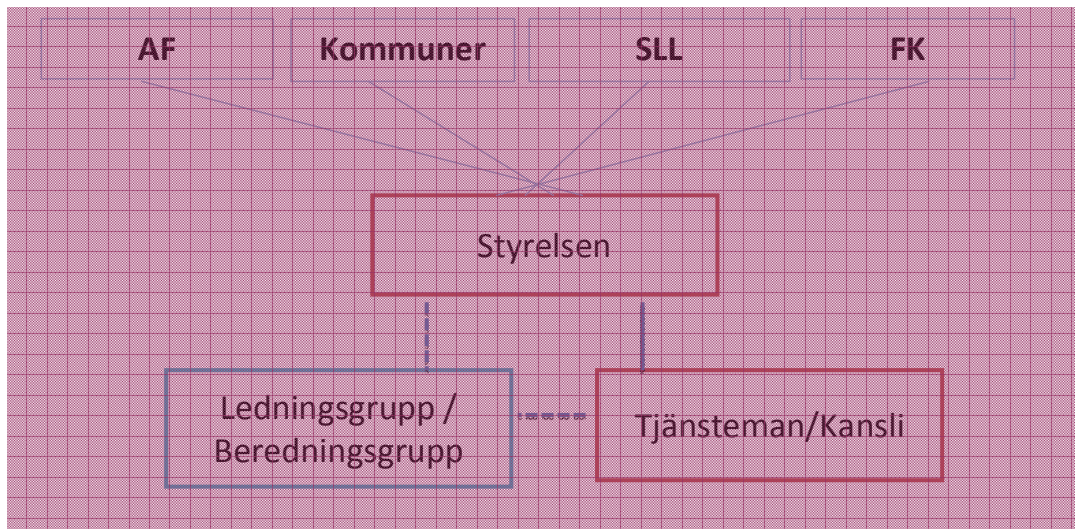
Översikt Budget	2013 (alt 1)	2014 (alt 1)	2014 (alt 2)
Intäkter	18 040	22 240	18 040
Överskott och finansiella intäkter	8 853	2 678	2 678
SUMMA tillgångar	26 893	24 918	20 718
Kostnader Administration	2 360	2 340	2 300
Finansiering av insatser/projekt	21 955	21 530	18 418
SUMMA kostnader	24 315	23 870	20 718
Kvarvarande överskott	2 578	1 048	0

Detaljerad budget för 2013

Budgetpost	Budget 2013 (tkr)
Inbetalning huvudmännen	18 040
Övriga /Finansiella intäkter	300
SUMMA intäkter	18 340
Utgifter	
<i>Administration</i>	
Lokal	175
Kansli	1 800
Styrelse	125
Revision	75
Kommunikation/information	65
Övrigt/övriga externa tjänster	120
<i>Insatser</i>	
Kugghjulen	1 570
Kartläggningsteam	780
Samverkansteam Botkyrka/Salem	2 800
Samverkansteam Huddinge (inkl. HälsoSam)	3 745
Adrian	320
AkSe	1 055
START	1 900
Lyra (inkl. Grenverket)	2 050
Paraplyprojektet (inkl. Grenverket)	2 015
Slussen (inkl. Grenverket)	2 400
Tillbaka till framtiden	1 300
Tillkommande/utökade projekt	1 170
Utvärdering	700
Kompetensinsatser	150
Summa kostnader totalt	24 315
Resultat	- 5 975
Överskott tidigare år	8 553
Utgående överskott	2 578

BILAGA 1

Organisationsskiss



BILAGA 2

Pågående finansierade insatser 2012 med planerad fortsättning 2013

De samverkansinsatser som samordningsförbundet finansierar ska rikta sig till medborgare i Botkyrka, Huddinge och Salem i förvärsaktiv ålder, med behov av samordnad rehabilitering. Elva projekt och insatser har beviljats medel från samordningsförbunden Botkyrka respektive Huddinge/HUSAM under tidigare verksamhetsår 2012 och beräknas vara i behov av fortsatt finansiering 2013 genom det nybildade förbundet. En insats är pågående i Salem som finansieras av samordningsförbundet 2013.

Kortare utredningsinsatser

1. **Kuggjul** på vårdcentraler och öppenvårdspsykiatriska mottagningar för tidig och myndighetsgemensam bedömning av individer med oklar rehabiliteringsplan och som därmed riskerar att hamna i långvarig sjukskrivning (Befintliga i Botkyrka och Huddinge samt planerad i Salem).
2. **Remiss- och kartläggningsteam** som gör myndighetsgemensamma kartläggningar och ger råd till handläggare inom ordinarie myndighet för att personer som behöver samordnad rehabilitering ska få stöd och hjälp (Huddinge).

Stödinsatser för personer med långvarig och komplex problematik

3. **Samverkansteam Botkyrka** som gör myndighetsgemensamma bedömningar och handlingsplaner för individer med komplex och/eller långvarig problematik. Individer som behöver myndighetsgemensam rehabilitering kan erbjudas både individuellt stöd och gruppcoachning (Botkyrka).
4. **Samverkansteam Huddinge** som ger individuellt stöd och gruppcoachning till personer som är i behov av samordnad rehabilitering med komplex och/eller långvarig problematik (Huddinge).
5. **ADRIAN**, rehabilitering i samverkan med syftet att ge människor med olika former av arbetshinder möjlighet till återinträde på arbetsmarknaden. Det startades som ett projekt 1997 och blev en permanent verksamhet 2000. Samverkansparter idag är Salems kommun, Salems vårdcentral, Arbetsförmedlingen samt psykiatrin (Salem).

Riktade insatser för personer med psykiska/neuropsykiatriska funktionshinder och/eller intellektuella funktionshinder

6. **AkSe**, Arbetsterapeutisk kartläggning och stöd till arbete genom Supported Employment för personer med psykiska funktionshinder (Botkyrka).
7. **START**, Stöd till arbete för personer med lindrig utvecklingsstörning, autism eller hjärnskador förvärvade i vuxen ålder (Botkyrka).

Insatser för unga (16-29) år

8. **Lyra**, daglig verksamhet för unga vuxna i åldern 18-29 år med psykisk ohälsa som är arbetslösa och behöver stöd på vägen till arbete eller studier (Huddinge).
9. **Paraplyprojektet** som erbjuder individuell coachning till och myndighetssamverkan kring unga Botkyrkabor mellan 16-24 år (Botkyrka).
10. **Slussen** för unga mellan 16-24 år som varken arbetar eller studerar och som behöver extra stöd för att öka sin motivation och komma vidare (Huddinge).

Förebyggande, förberedande och kompletterande insatser

11. **Hälsosam** arbetar med att stärka hälsan hos deltagarna fysiskt och psykiskt genom anpassade hälsoaktiviteter (Huddinge).
12. **Tillbaka till framtiden** som arbetar med att stödja utvecklingen av socialt företagande och genom detta skapa flera arbetsträningsplatser för personer med behov av extra stöd (Huddinge).